



UPPSALA  
UNIVERSITET

UTBVET 2020/121

**Modell och organisation för**

# **Partnerskolor**

**vid Uppsala universitet**

2020-01-07

## Innehåll

Bakgrund.....	2
Nationellt försök med övningsskolor .....	2
Partnerskoleprojekt i Uppsala.....	3
Syfte och mål .....	3
Genomförande .....	3
Modell för partnerskolesamarbete med Uppsala universitet .....	4
Vad är en partnerskola?.....	4
Vinster och utmaningar .....	4
Partnerskolans uppdrag.....	5
Koncentration av studenter .....	5
Samverkan .....	6
Styrgruppen .....	7
Operativa grupper .....	7
Kontaktlärare .....	7
Parternas åtaganden .....	8
Skolhuvudmannens åtaganden.....	8
Uppsala universitets åtaganden .....	9
Ansökan om att bli partnerskola.....	9
Frågor till grund- och gymnasieskolor .....	9
Frågor till förskolor .....	10

## Bakgrund

### Nationellt försök med övningsskolor

2014 inleddes ett femårigt nationellt försök med övningsskolor<sup>1</sup> vid ungefär hälften av Sveriges lärarutbildningar. Huvudsyfte med försöket var att höja kvaliteten på den verksamhetsförlagda delen av lärarutbildningen. Flera rapporter hade tidigare påvisat brister i den verksamhetsförlagda utbildningen (VFU) i lärarutbildningen (Skolverket, 2007; Högskoleverket 2008:8R) och försöket med övningsskolor skulle bidra till att höja kvalitén i handledningen under VFU och stärka kontakten mellan lärosätet och övningsskolorna. Universitetskanslerämbetet (UKÄ) fick i uppdrag av regeringen att utvärdera försöksverksamheten med övningsskolor. I sin delrapport lyfte UKÄ fram följande tre kvalitetsaspekter: *koncentration*, *kompetens* och *samverkan*, som centrala för att uppnå högre kvalitet på VFU (UKÄ, 2017:13).

#### *Koncentration*

I och med införandet av övningsskolor har VFU-studenterna koncentrerats till ett mindre antal övningsskolor, vilket i sin tur har ökat andelen aktiva handledare på övningsskolan. UKÄ konstaterar att koncentrationen av studenter och handledare har ökat möjligheterna till erfarenhetsutbyte, kollegialt lärande och pedagogiska samtal. Det har också bidragit till att öka övningsskolornas ansvarstagande för VFU-studenterna. Nackdelen med koncentration är att skolhuvudmän och skolor blivit utan VFU-studenter, vilket kan minska deras möjlighet att rekrytera nyutexaminerade behöriga lärare.

#### *Kompetens*

Lärosätena och skolhuvudmännen har gemensamt arbetat för att öka andelen handledarutbildade VFU-handledare på övningsskolorna. UKÄ konstaterat att de satsningar som har gjorts har haft ett positivt utfall. Handledarutbildningen har dels bidragit till en ökad handledarkompetens och dels till mer likvärdig bedömning av studenterna under VFU. VFU-handledarna upplevde i sin tur att det gav fler möjligheter till erfarenhetsutbyte, pedagogiska samtal och skolutveckling.

#### *Samverkan*

Det finns olika former av samverkan mellan skolhuvudmän och lärosäten. En form är lärarutbyte där VFU-handledare från övningsskolor medverkar i undervisningen på campuskurserna och lärosätets lärare medverkar i VFU på övningsskolorna. En annan form är trepartssamtal mellan VFU-handledare, student och lärarutbildare vid lärosätet. Samverkan kan även ske genom fortbildning arrangerad för handledare. UKÄ konstaterar att införandet av övningsskolor har haft en positiv effekt på samverkan mellan lärosäten och övningsskolor. Samverkan har ökat i omfattning och fördjupning,

---

<sup>1</sup> Med övningsskola avses såväl övningsförskola som övningsskola

fler kontaktytor har skapats och resurser har avsatts för kompetensförhöjning och förbättringsarbete.

## Partnerskoleprojekt i Uppsala

Läroutbildningen i Uppsala valde av olika skäl att inte delta i det nationella försöket med övningsskolor. 2016 inleddes istället ett samarbete med Uppsala kommun kring det som kom att kallas partnerskolor<sup>2</sup>.

### Syfte och mål

Drivkraft och upplägg för projektet liknar det nationella försöket, bland annat att öka och förbättra studenternas verksamhetskontakt genom utbildningen, att minska avståndet mellan skolpraktik och campuskurser samt att stärka samverkan mellan universitetet, Uppsala kommun och dess förskolor och skolor. Uppsalas partnerskoleprojekt innehåller även delar som inte ingår i de nationella övningsskoleförsöket. Främst gäller det samverkan mellan forskare vid universitetet och lärare i förskolan/skolan. Formerna för denna samverkan har sett olika ut och initiativen har kommit både från förskola/skola och universitet. Hittills har ett dussintal sådana projekt skett i Luthagen, där universitetet i de flesta fall gått in med medel för att betala lärarnas medverkan på 5-20 % under en termin eller ett läsår.

En ursprunglig tanke med projektet var att studenterna via partnerskolorna skulle få en kontinuerlig kontakt med skolpraktiken, t.ex. genom att anpassa uppgifter inom campuskurser till verksamheten på partnerskolan. I nuläget tillhör inte alla studenter en partnerskola, vilket har påverkat möjligheterna att anpassa campuskurserna till förskolans/skolans verksamhet. Studenter inom partnerskolor går samma läroutbildning som studenter utan denna praktikkontakt och det är inte möjligt för universitetet att ställa andra formella krav på partnerskolestudenterna jämfört med övriga lärostudenter. Verksamhet för studenterna inom partnerskolorna är därför – än så länge – ett frivilligt erbjudande till studenterna. Undantaget naturligtvis obligatorisk VFU.

### Genomförande

Inom ramen för partnerskoleprojektet har studenter genomfört sin ordinarie VFU i en partnerskola och återkommit till samma förskola/skola på nästkommande VFU. Partnerskolorna har erbjudit studenterna vissa extra förmåner såsom tillgång till stödsystem, arbetsplatser, arbetskläder samt möjlighet att besöka partnerskolan när de inte har VFU. Partnerskolestudenterna har även erbjudits extra aktiviteter t.ex. praxisnära seminarier ute på partnerskolorna och grupphandledning under VFU. Exakt vilka förmåner och aktiviteter som erbjudits har berott av partnerskolans förutsättningar.

---

<sup>2</sup> Med partnerskola avses såväl samverkande förskola som samverkande grundskola och gymnasieskola

## **Modell för partnerskolesamarbete med Uppsala universitet**

Uppsala universitet arbetar sedan vårterminen 2019 med att succesivt utöka antalet partnerskolor. Utökningen har skett stegvis, dels genom att region Gotland och Enköpings kommun anslutit sig till projektet, och dels genom att Uppsala kommun utökat antalet partnerskolor.

Genom utvidgningen av antalet partnerkommuner och partnerskolor har det ursprungliga projektet gått in i en ny fas. Målet är att alla studenter som genomför VFU I under höstterminen 2020 ska vara placerade i partnerskola. På sikt är universitetets ambition att samtliga studenter ska ha placering i partnerskola. Verksamheten, både från partnerskolornas och universitetets sida, kan därmed successivt utökas och utvecklas.

I efterföljande text beskrivs Uppsala universitets nya modell för partnerskolor.

### **Vad är en partnerskola?**

En partnerskola är en förskola eller skola där studenten genomför huvuddelen av sin verksamhetsförlagda del av lärarutbildningen. Partnerskolan kännetecknas av att det finns ett engagemang för lärarutbildningen och en väl fungerande verksamhet. De lärare som handleder studenterna är yrkesskickliga, behöriga i de ämnen som VFU-kursen avser och har ett intresse för att handleda studenter under deras VFU. Handledarna har eller ska genomföra handledarutbildning om 7,5 hp. En partnerskola kan bestå av en till tre enheter som redan samarbetar, till exempel en till tre förskolor med samma rektor eller två skolor med samma rektor.

### **Vinster och utmaningar**

I och med ökad koncentration av VFU-studenter kan uppdraget som partnerskola vara en utmaning, det är därför viktigt att lyfta fram vinsterna för partnerskolan, dess lärare och övrig personal. För partnerskolan innebär uppdraget en möjlighet att i större utsträckning vara delaktig i lärarutbildningen och påverka vad blivande lärare får med sig under utbildningen. Att samma studenter återkommer till partnerskolan skapar en trygghet för både studenter, personal, elever/barn och föräldrar. I och med att studenterna återkommer till samma partnerskola blir uppstartsfasen kortare, både för studenter och handledare, för varje ny VFU-period. Idén är att partnerskolans studenter ska ses som blivande kollegor och istället för tillfälliga gäster. Kanske handlar det också bokstavligen om blivande kollegor. Uppdraget bidrar på så sätt till långsiktig kompetensförsörjning för partnerskolan.

För den enskilda handledaren finns ytterligare fördelar. När fler lärare/förskollärare engageras som handledare finns möjligheter till samordning, erfarenhetsutbyte och utveckling av handledningen. Dessutom finns möjligheterna till vidareutbildning genom partnerskolornas fortbildnings- och forskarsamverkan med Uppsala universitet.

### Partnerskolans uppdrag

För att säkerställa en önskvärd kvalitet på VFU-kurserna och handledningen samt en kontinuitet i studentens VFU gäller följande kriterier för en partnerskola:

- Rektor förankrar uppdraget som partnerskola inom lärargruppen i förskolan/skolan, både vad gäller innehåll samt uppdragets utmaningar och möjligheter.
- Partnerskolan utser en kontaktlärare som ansvarar för den fortlöpande kontakten mellan partnerskolan och dess studenter. Kontaktläraren deltar i den operativa gruppen samt planerar och organiserar praxisnära workshops på partnerskolan.
- Alla handledare i partnerskolan ska inom två år ha genomfört handledarutbildningen om 7,5 hp.
- Partnerskolan ska kunna ta emot följande antal studenter per termin:
  - En *förskola* ska kunna ta emot minst två studenter per VFU-period (VFU I, VFU II och VFU III) under ett läsår, vilket motsvarar minst sex studenter per läsår. En mindre förskola kan samarbeta med annan närliggande förskola kring mottagande av studenter.
  - En *grundskola (F-6)* ska ha minst två parallella klasser per årskurs och kunna ta emot minst två till fyra grundlärarstudenter (F-3 eller 4-6) per VFU-period (VFU I, VFU II och VFU III) och termin, vilket motsvarar minst sex studenter per termin. En större grundskola förväntas ta emot fler studenter än två per VFU-kurs.
  - En *grundskola (7-9)* ska ha minst två parallella klasser per årskurs och kunna ta emot minst fyra ämneslärarstudenter (inr. Gy) under en VFU-period (VFU I) per termin, vilket motsvarar minst fyra studenter per termin.
  - En *gymnasieskola* ska kunna ta emot minst sex ämneslärarstudenter (inr. Gy) per VFU-period (VFU II respektive VFU III) och termin, vilket motsvarar minst 12 studenter per termin. En mindre gymnasieskola förväntas ta emot färre studenter än 12 per termin.

### Koncentration av studenter

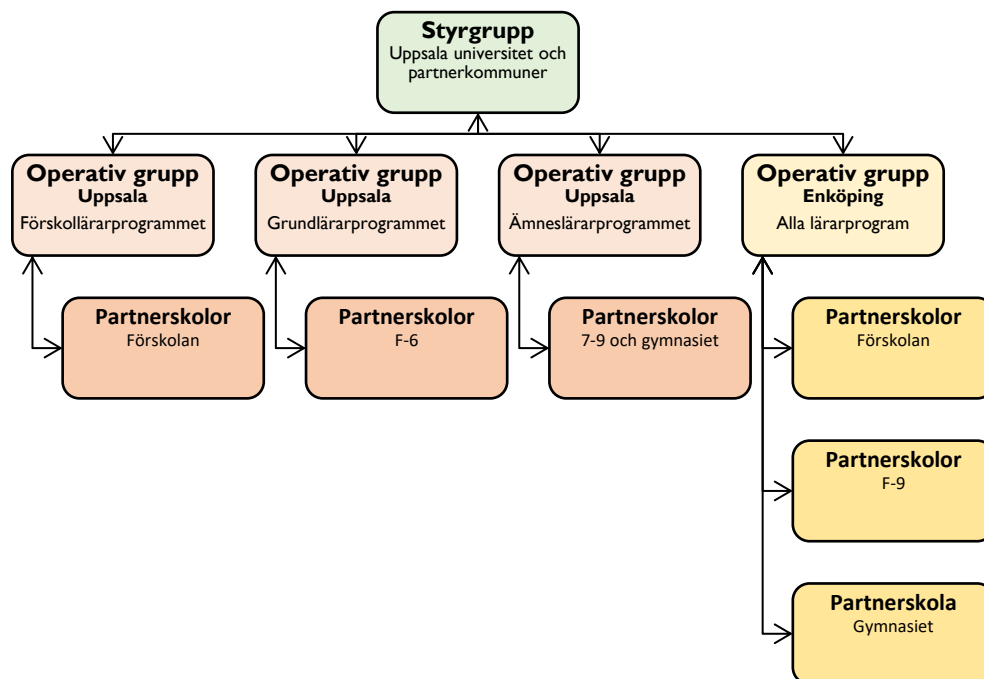
För att illustrera hur koncentrationen av antalet studenter på partnerskolan förändras över tid kan följande beräkningsexempel för grundlärarprogrammet användas (se bild 1). Exemplet utgår från att partnerskolan tar emot två studenter per VFU-period och termin samt att skolan tar emot 10 nya kullar av VFU I-studenter under en femårsperiod. En större grundskola förväntas ta emot fler studenter än två per VFU-kurs. Totala antalet VFU-studenter per termin och totala antalet partnerstudenter kopplade till partnerskolan blir då något större.

KULL	År 1		År 2		År 3		År 4		År 5		År 6		År 7		År 8	
	HT20	VT21	HT21	VT22	HT22	VT23	HT23	VT24	HT24	VT25	HT25	VT26	HT26	VT27	HT27	VT28
VT20	T2 - VFU I	T3	T4 - VFU II	T5	T6	T7	T8 - VFU III									
HT20		T2 - VFU I	T3	T4 - VFU II	T5	T6	T7	T8 - VFU III								
VT21			T2 - VFU I	T3	T4 - VFU II	T5	T6	T7	T8 - VFU III							
HT21				T2 - VFU I	T3	T4 - VFU II	T5	T6	T7	T8 - VFU III						
VT22					T2 - VFU I	T3	T4 - VFU II	T5	T6	T7	T8 - VFU III					
HT22						T2 - VFU I	T3	T4 - VFU II	T5	T6	T7	T8 - VFU III				
VT23							T2 - VFU I	T3	T4 - VFU II	T5	T6	T7	T8 - VFU III			
HT23								T2 - VFU I	T3	T4 - VFU II	T5	T6	T7	T8 - VFU III		
VT24									T2 - VFU I	T3	T4 - VFU II	T5	T6	T7	T8 - VFU III	
HT24										T2 - VFU I	T3	T4 - VFU II	T5	T6	T7	T8 - VFU III
VFU-studenter	2	2	4	4	4	4	6	6	6	6	4	4	2	2	2	2
Partner-studenter	2	4	6	8	10	12	14	14	14	14	12	10	8	6	4	2

**Bild 1:** Exempel på hur koncentrationen av antalet lärarstudenter kopplade till partnerskolan förändras över tid. Exemplet utgår från en grundskola som tar emot två studenter per VFU-kurs (sex studenter per termin).

## Samverkan

Från höstterminen 2019 har Uppsala universitets partnerskolor en ny och tydligare organisation för samverkan. I nuläget finns en övergripande *styrgrupp* och fyra *operativa grupper*, tre i Uppsala kommun och en i Enköpings kommun, se bild 2. *Kontaktlärarna* på partnerskolorna ingår i den operativa gruppen i sin kommun. I och med utvidgningen från och med HT20 tillkommer nya partnerkommuner och operativa grupper i respektive kommun. De ny operativa grupperna organiseras antingen enligt Uppsala- eller Enköpingsmodellen. Alla partnerkommuner kommer från och med HT20 att ha en representant i styrgruppen.



**Bild 2:** Organisation för nuvarande samverkan mellan Uppsala universitet, partnerkommuner och partnerskolor.

## Styrgruppen

Styrgruppen hanterar främst allmänna och långsiktiga strategiska frågor såsom avtal, handledarutbildning, FoU-samverkan, fortbildning och utvärdering. Styrgruppen skapar riktlinjer för de operativa grupperna. Gruppen träffas två gånger per termin. I styrgruppen ingår:

- 2 representanter Fakulteten för utbildningsvetenskaper, UU (utbildningsledare, VFU-koordinator)
- 1 representant Institutionen för pedagogik, didaktik och utbildningsstudier, UU (projektledare)
- 1 studeranderepresentant, UU
- 1 representant från centrala utbildningsförvaltningen i respektive partnerkommun
- 1 representant från varje operativ grupp.

## Operativa grupper

De operativa grupperna verkar lokalt ute i partnerkommunerna och arbetar utifrån riktlinjer från styrgruppen. Grupperna planerar, samordnar och utför konkret verksamhet såsom praxisnära workshops. Inom gruppen finns möjlighet till erfarenhetsutbyte mellan olika skolor gällande mottagande av studenter samt studentkontakt under och mellan VFU-perioderna. I en större partnerkommun finns det en operativ grupp per lärarprogram (förskollärarprogrammet, grundlärarprogrammet respektive ämneslärarprogrammet). I en mindre kommun finns det en gemensam operativ grupp för alla lärarprogram. Grupperna träffas 2-3 gånger per termin. I de operativa grupperna ingår:

- samtliga kontaktlärare från partnerskolor i respektive kommun. En kontaktlärare är sammankallande för gruppen
- 1 representant från utbildningsförvaltningen, systemstöd (VFU-samordnare)
- 1 representant för utbildningsförvaltningen, ledning kommunal skola/förskola
- 1 representant från lärarutbildningen, UU
- 1 studeranderepresentant, UU

En representant från operativ grupp är med i styrgruppen och är på så sätt länken mellan styrgruppen och de operativa grupperna.

## Kontaktlärare

Kontaktläraren ansvarar för den fortlöpande kontakten med partnerskolans studenter, till exempel genom att bjuda in studenter till skolan vid personaldagar, studiebesök, utvecklingssamtal m.m. Det är också kontaktläraren som studenterna i första hand kontaktar när de vill besöka skolan mellan sina VFU-perioder. Kontaktläraren planerar



och arrangerar tillsammans med övriga kontaktlärare praxisnära workshops med partnerskolestudenterna.

Kontaktlärarens uppdrag ska inte förväxlas med handledaruppdraget. Handledaren verkar inom ramen för VFU-kursen och arbetar enligt ordinarie instruktioner för handledaruppdraget. Kontaktläraren ansvarar för allt som ligger utanför och mellan VFU-kurserna. I vissa fall kan de två uppdragen sammanfalla när kontaktläraren fungerar som handledare för någon av studenterna. Kontaktläraruppdraget sträcker sig över flera terminer, medan handledaruppdraget sträcker sig över en VFU-kurs. Studenterna möter vanligtvis en kontaktlärare och flera olika handledare under utbildningens gång.

Kontaktlärarens uppdrag ska heller inte förväxlas med uppdraget som kontaktperson. Kontaktpersonen ansvarar för den löpande kommunikationen med kommunens VFU-samordnare i samband med placering av studenter på partnerskolan. Kontaktpersonen är därför oftast kopplad till en enhet medan kontaktläraren kan ansvara för flera enheter. Kontaktlärare och kontaktperson kan dock vara en och samma person.

## **Parternas åtaganden**

### **Skolhuvudmannens åtaganden**

- Förankra uppdraget som partnerskola, både vad gäller innehåll samt uppdragets utmaningar och möjligheter, på huvudmannanivå, rektorsnivå och skolnivå.
- Utse lämpliga partnerskolor som ska ingå i partnerskolesamarbetet med Uppsala universitet. Förskolornas/skolornas ledning och personal ska ha ett starkt intresse av att vara partnerskola. Förskolorna/skolorna ska hålla god utbildningskvalitet och ha en väl fungerande verksamhet.
- Möjliggöra för handledare att gå handledarutbildning och ägna handledarskapet den tid det kräver.
- Möjliggöra för handledare att delta i fortbildning kopplat till partnerskoleprojektet.
- Möjliggöra för kontaktlärare att ägna kontaktläraruppdraget den tid det kräver.
- Medverka i styrgruppen och de operativa grupperna.
- Samverka med Uppsala universitet kring planering och organisation av FoU samt fortbildning av handledare inom ramen för partnerskoleprojektet. I forskningsprojekten ges lärare i partnerskolorna möjlighet att samverka med

forskare vid universitetet. Varje enhet ska vara kopplat till ett forskningsprojekt läsår. Varje forskningsprojekt kan vara kopplat till flera enheter och projekten kan sträcka sig över flera läsår. Inom fortbildningsdelen ges lärare möjlighet att delta i en fortbildningsdag per läsår i universitetets regi.

### Uppsala universitets åtaganden

- Förankra partnerskoleprojektet, både dess innehåll samt universitetets åliggande, på fakultetsnivå, institutionsnivå och hos studenter.
- Stödja huvudmannen i dess arbete med att utse lämpliga partnerskolor som ska ingå i partnerskolesamarbetet med Uppsala universitet.
- Erbjudna och organisera handledarutbildning om 7,5 hp för huvudmannens partnerskolelärare.
- Medverka i styrgruppen och operativa grupper.
- Erbjudna och tillsammans med huvudmannen planera och organisera FoU samt fortbildning för handledarna inom ramen för partnerskoleprojektet. Inom ramen för forskningsprojekten ges forskare på universitetet möjlighet att samverka med lärare i partnerskolor. Inom fortbildningsdelen arrangerar och erbjuder universitetet en fortbildningsdag per läsår för lärare i partnerskolorna.

### Ansökan om att bli partnerskola

Skolhuvudmannen utser lämpliga partnerskolor som ska ingå i partnerskolesamarbetet med Uppsala universitet. Inför urvalet bör ansökande skolor och förskolor ha svarat på nedanstående frågor.

#### Frågor till grund- och gymnasieskolor

1. Varför ansöker er skola om att bli partnerskola och varför anser ni att er skola är särskilt lämpad för att vara partnerskola?
2. Hur planerar rektor att förankra uppdraget som partnerskola hos personalen på skolan?
3. Beskriv vilka utmaningar er skola står inför de närmsta åren.
4. Hur många lärarstudenter kan skolan ta emot per termin?
  - En *grundskola (F-6)* ska kunna ta emot minst 6 studenter per termin.
  - En *grundskola (7-9)* ska kunna ta emot minst fyra studenter per termin.
  - En *gymnasieskola* ska kunna ta emot minst 12 studenter per termin.

5. Hur många handledarutbildade lärare arbetar i skolan? Beskriv även hur rektor planerar att möjliggöra för övriga lärare att genomföra handledarutbildning.
6. Hur kommer skolan att organiseras för att fungera så bra som möjligt som partnerskola? (ex. ska alla lärare ta emot studenter, involveras de särskilt skickliga lärarna, hur skapas förutsättningar för handledaruppdraget, kontaktläraruppdraget och så vidare).

### Frågor till förskolor

1. Varför ansöker er förskola om att bli partnerskola och varför anser ni att er förskola är särskilt lämpad för att vara partnerskola?
2. Hur planerar rektor att förankra uppdraget som partnerskola hos personalen på förskolan?
3. Beskriv vilka utmaningar er förskola står inför de närmsta åren.
4. Hur många lärarstudenter kan förskolan ta emot per läsår?
  - En *förskola* ska kunna ta emot minst sex studenter per läsår.
5. Hur stor andel behöriga förskollärare arbetar i förskolan?
6. Hur många handledarutbildade förskollärare arbetar i förskolan? Beskriv även hur rektor planerar att möjliggöra för övriga förskollärare att genomföra handledarutbildning.
7. Hur kommer förskolan att organiseras för att fungera så bra som möjligt som partnerskola? (ex. ska alla förskollärare ta emot studenter, involveras de särskilt skickliga förskollärarna, hur skapas förutsättningar för handledaruppdraget, kontaktläraruppdraget och så vidare).